

SUI SENTIERI DEL MONTE CERESA

Il monte Ceresa, affacciato sulla Salaria e ricompreso fra due parchi nazionali, è ricco di attrazioni paesaggistiche (castagneti centenari, creste panoramiche, pareti rocciose, canyon segreti); di eccellenze agro-alimentari (tartufo, marrone); di una storia di insediamenti millenari contrassegnata da dominazioni e affrancamenti di poteri religiosi e laici, come raccontano i numerosi portali istoriati che hanno resistito alla violenza del sisma. Ma soprattutto, questo territorio è ricco di sentieri percorsi nei secoli da pastori, commercianti, pellegrini, soldati, briganti. La rete sentieristica del monte Ceresa, che percorre i Comuni di Arquata del Tronto, Acquasanta Terme, Roccafluvione e Montegalfo, era già stata interamente ripristinata nel 2005 dalla sezione CAI di Ascoli. La guida e la carta allora pubblicate sono ancora oggi valido riferimento per escursionisti e visitatori. Questa volta, il suo parziale recupero è stato occasione per creare nuove opportunità di lavoro "sulla montagna, per la montagna": con le risorse messe a disposizione dal Comitato Sisma Centro Italia abbiamo formato e avviato al lavoro i giovani soci della cooperativa di comunità del Ceresa. Oggi i novelli 'sentieratori' collaborano già ad altri progetti di valorizzazione del territorio, come quello intrapreso dall'associazione Arquata Potest. Col benessere psicofisico, i sentieri ci donano il piacere di riscoprire il territorio e la sua storia. La loro corretta frequentazione sostiene le comunità del nostro Appennino.

Benvenuti, o bentornati, alla scoperta del monte Ceresa.

**Bene realizzato
con il contributo di**



**grazie alle donazioni
e alla solidarietà
dei Lavoratori e delle Imprese**



**Club Alpino Italiano
Sezione di Ascoli Piceno**

Fotografie

A destra: momenti della segnatura dei sentieri del Ceresa e lezione di cartografia al corso di formazione. In basso: una bellissima veduta dei Monti della Laga dal sentiero che sale al monte Savucco. Pagina interna: in alto, un tratto del sentiero tra Rocchetta e Piandelloro; in basso il sentiero Rigo-Prato Comune.

ELENCO DEI SENTIERI RIAPERTI E SEGNALATI NEL 2019/20

- 501 - Da Piandelloro a Favallanciana
- 502 - Da Uscerno a San Vito (Acquasanta)
- 503 - Dal Passo del Galluccio ad Agelli per il monte Ceresa
- 511 - Da Novele a Peracchia
- 512 - Da Peracchia a Sasso Miglio
- 514 - Da Santa Maria a Vallesaggia
- 516 - Da Cocoscia al monte Savucco per il monte Vicito
- 517 - Da Cocoscia al 516 per Pizzo dell'Arco
- 518 - Dalla sella (501) a M. Savucco (516)
- 519 - Da Tallacano alla cresta (516)
- 520 - Da S. Pietro (519) a Sasso Spaccato
- 524 - Da Piandelloro all'it. 502
- 525 - Dal bivio sul Fosso dei Mottari a Piandelloro
- 530 - Da Poggio Rocchetta alla località "Le Pagliare"
- 531 - Da Poggio Rocchetta a Rocchetta
- 532 - Da Poggio Rocchetta al 501 per la grotta del Petrieno
- 542 - Da Rigo al 503 (Colle Macchia)
- 544 - Dal Abetito a Pianamonte
- 548 - Da Forca a Pizzo Cerqueto
- 552 - Da Pretare a Prato Comune
- 555 - Da Piedilama a Prato Comune

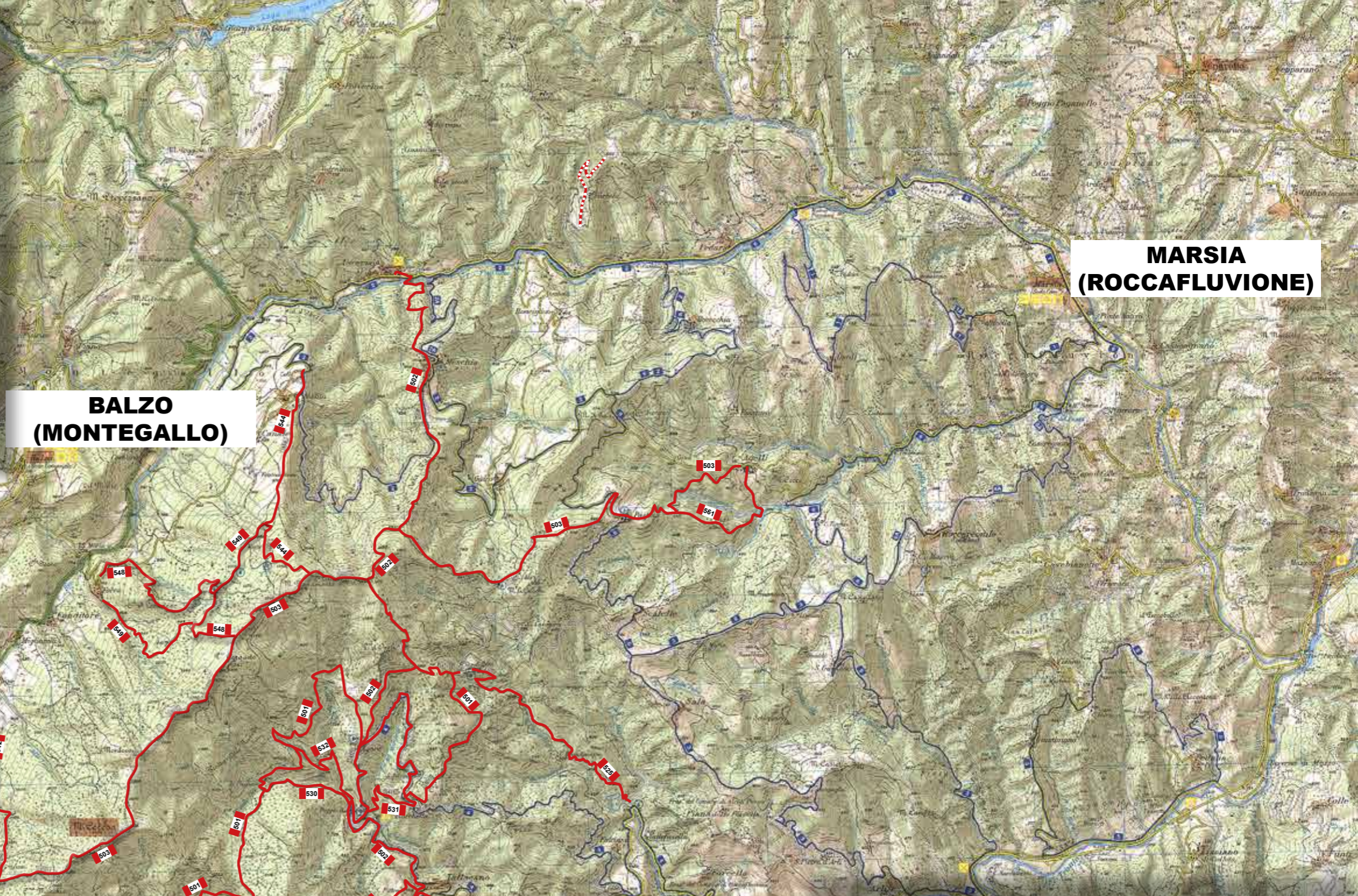
Inoltre vanno segnalati i sentieri:

551 - da Trisungo al Passo del Galluccio segnato e mantenuto da Arquata Potest (<https://www.arquatapotest.it>)

ITINERARI CONSIGLIATI

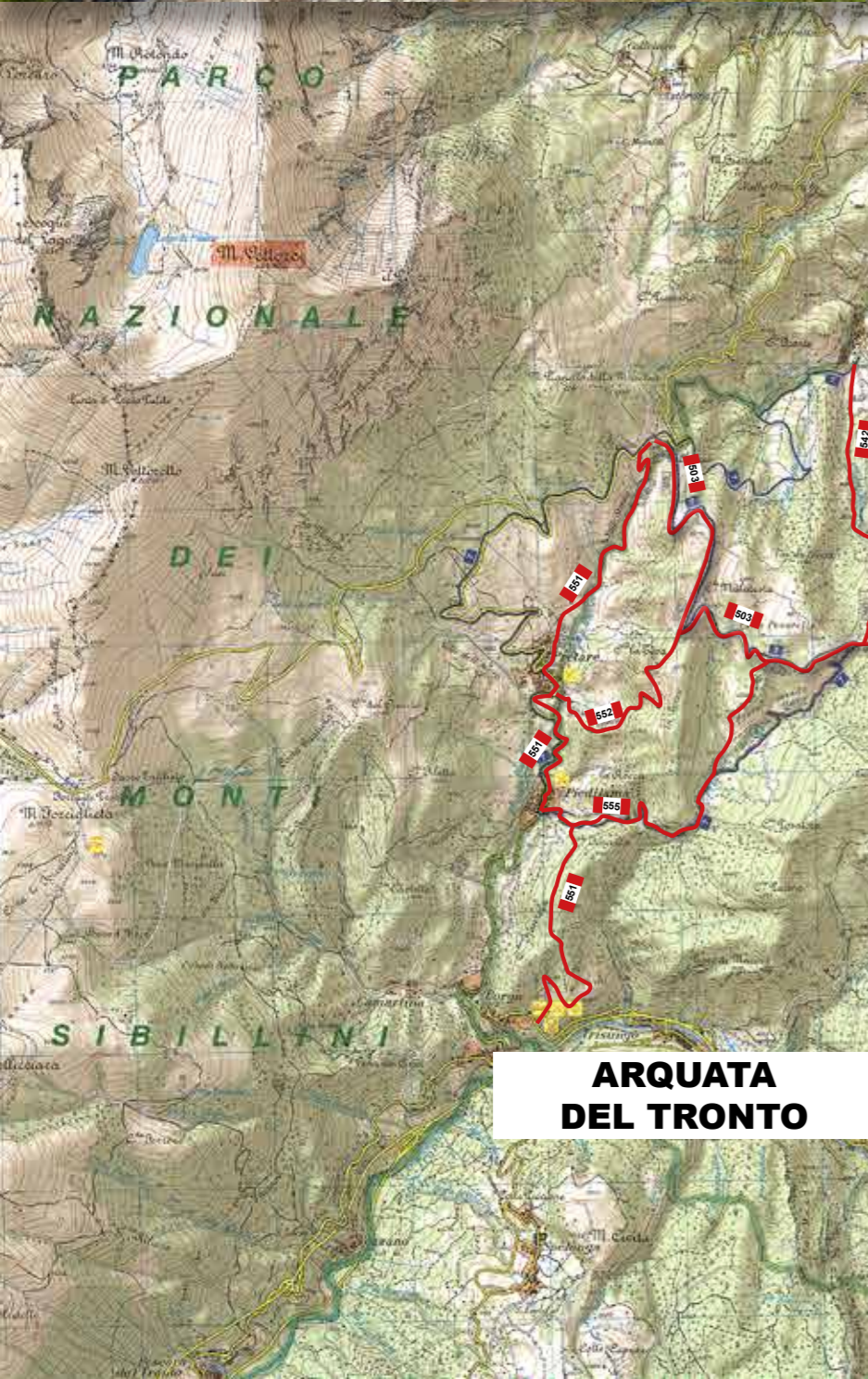
- Da Piandelloro a Favallanciana per Rocchetta, Agore e Peracchia
- Da Uscerno a S. Vito di Acquasanta per Meschia, Agore e Cocoscia
- Da Pastina al Passo del Galluccio per il monte Ceresa
- Da Piedilama a Prato Comune
- Da Pretare al Colle del Galluccio
- Poggio Rocchetta - Grotta del Petrieno - Le Pagliare
- Da Novele a Peracchia
- Da S. Maria a Pizzo dell'Arco per Vallesaggia
- Da Vallefusella a Piandelloro
- Da Tallacano a Sasso Spaccato per San Pietro
- Da Poggio Rocchetta ad Agore
- Da Tallacano al Monte Savucco
- Poggio Rocchetta - Agore - Rocchetta
- Piandelloro - Agore - Rocchetta - Piandelloro
- Da Meschia al monte Pianamonte
- Da Tallacano a Pizzo dell'Arco per Cocoscia





**MARSIA
(ROCCAFLUVIONE)**

**BALZO
(MONTEGALLO)**



**ARQUATA
DEL TRONTO**

**ACQUASANTA
TERME**

